



Liberté • Égalité • Fraternité

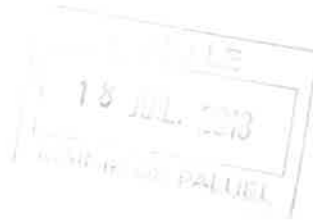
RÉPUBLIQUE FRANÇAISE

PRÉFÈTE DE LA SEINE-MARITIME

Cabinet

Service Interministériel Régional
des Affaires Civiles et Économiques
de Défense et de Protection Civile

Affaire suivie par :
Florent LEGRAND
Tél : 02 32 76 51 03
Fax : 02 32 76 51 19
Courriel : florent.legrand@seine-maritime.gouv.fr



Rouen, le 10 juillet 2018

La Préfète
de la région Normandie,
Préfète de la Seine-Maritime

à

Monsieur le Maire de Paluel
Place Henri-de-Sancy
CS 20097
76450 PALUEL

Objet : Information préventive des populations sur les risques majeurs – Document d'information communal sur les risques majeurs (DICRIM).

J'ai l'honneur de vous faire parvenir ci-joint le projet de document d'information communal sur les risques majeurs (DICRIM) de Paluel réalisé dans le cadre de la réglementation relative à l'information préventive des populations sur les risques majeurs (article L.125-2 du Code de l'Environnement).

Depuis 2006, votre commune dispose de son DICRIM. Depuis lors, le périmètre du plan particulier d'intervention de la centrale de Paluel a été étendu à 20 km. En conséquence, vous trouverez, joint à ce courrier, la nouvelle version du DICRIM de Paluel intégrant la mise à jour du risque « nucléaire ».

Je souhaite que ce document soit distribué dans chaque foyer ou inséré dans le journal municipal. L'établissement du DICRIM et la distribution dans les foyers vous sont proposés afin de faciliter la procédure d'information préventive des populations sur les risques majeurs qui, je vous le rappelle, est une obligation réglementaire.

Je vous remercie de bien vouloir examiner le projet de DICRIM et le compléter si besoin au vu des éléments en votre possession. En ce qui concerne le risque « mouvement de terrain », il convient de faire apparaître sur la cartographie toute cavité ou indice de cavité dont vous avez connaissance.

Je vous indique que cette version du projet a été transmise pour avis à la Direction départementale des territoires et de la mer (DDTM) et la Direction régionale de l'environnement, de l'aménagement et du logement (DREAL).

Copie à M. le sous-préfet de Dieppe

./.

Bien entendu, vous avez toute latitude pour modifier le « mot du maire » qui est un modèle « type » ou les photos de la page de garde.

Une fois le document complété par vos soins, la version validée du DICRIM sera établie et vous sera transmise par voie électronique aux fins de reprographie.

Mes services restent à votre disposition pour tout renseignement complémentaire.

Pour la Préfète et par délégation,
La directrice du SIRACEDPC



Camille DE WITASSE-THÉZY

DOCUMENT D'INFORMATION COMMUNAL SUR LES RISQUES MAJEURS
DICRIM

Risques naturels et technologiques

Important :
conserver soigneusement
ce document

PALUEL

SEINE-MARITIME

La commune de PALUEL est exposée à :

LE MOT DU MAIRE

Notre commune est exposée à des risques naturels et technologiques majeurs.

Bien que les dangers soient localisés dans certaines parties du territoire communal, chaque habitant a droit à une information préventive.

Le présent document a pour objectif de vous exposer tous les risques auxquels nous pourrions être confrontés à PALUEL : inondation, nucléaire, mouvement de terrain et transport de matières dangereuses.

Sans vouloir dramatiser, il faut être conscient que le risque nul n'existe pas. Alors, soyons prêts à réagir face à ces événements.

Je souhaite que ce document réalisé conjointement avec les services de l'État vous apporte l'information claire que vous pouvez attendre sur ce sujet.

Le Maire,

Jean BUGEON

■ 2 risques naturels



Inondation



Mouvement de terrain
(falaises et cavités souterraines)

■ 2 risques technologiques



Transport de matières
dangereuses



Nucléaire



commune de PALUEL

Conformément aux articles R125-9 à R125-14 du code de l'environnement, ce document a été établi en **juillet 2018** par la commune de PALUEL au vu des connaissances locales et des informations transmises par la préfecture de la Seine-Maritime (SIRACEDPC), en collaboration avec la Direction départementale des territoires et de la mer (DDTM), la Direction régionale de l'environnement, de l'aménagement et du logement (DREAL) et l'Autorité de sûreté nucléaire (ASN).



Liberté • Égalité • Fraternité
RÉPUBLIQUE FRANÇAISE

Préfète de la Seine-Maritime

Le risque majeur

Le risque est considéré comme majeur lorsque l'aléa s'exerce dans une zone où existent des enjeux humains, matériels ou environnementaux importants. Il peut être :

● naturel :

- inondation (ruissellements, crues...)
- mouvement de terrain (effondrements de falaise, cavités souterraines...)
- tempête, cyclone, avalanche, feu de forêt
- séisme, éruption volcanique

● technologique :

- industrie
- nucléaire
- transport de matières dangereuses

D'une manière générale, le risque majeur peut entraîner des dégâts matériels, des impacts sur l'environnement induisant une charge financière importante et/ou de nombreuses victimes.

Aléa + Enjeux = Risque



Illustration MAGENTA Conseil

Aléa : événement naturel ou technologique potentiellement dangereux

Enjeux : personnes, biens, environnement pouvant être affectés par l'aléa

L'information préventive des populations sur les risques majeurs

L'article L125-2 du code de l'environnement précise que « les citoyens ont un droit à l'information sur les risques majeurs auxquels ils sont soumis dans certaines zones du territoire et sur les mesures de sauvegarde qui les concernent. » Les articles R125-9 à R125-14 précisent les modalités de cette information.

Informés, les citoyens intégreront mieux le risque majeur dans leur vie courante, pour mieux s'en protéger et acquerront ainsi une confiance lucide, génératrice de bons comportements individuels et collectifs.

Le Plan communal de sauvegarde

Le Plan communal de sauvegarde (PCS), élaboré par le maire, détermine en fonction des risques connus, les mesures immédiates de sauvegarde et de protection des personnes. Il fixe à l'échelon communal l'organisation nécessaire à la diffusion de l'alerte et des consignes. Il recense les moyens disponibles et définit la mise en œuvre, par la commune, des mesures d'accompagnement et de soutien de la population.

Le PCS est obligatoire dans les communes dotées d'un plan de prévention des risques naturels prévisibles approuvé ou dans le champ d'application d'un plan particulier d'intervention arrêté. **La mise en œuvre du PCS relève de chaque maire sur le territoire de sa commune et doit être en cohérence avec les plans de secours départementaux établis par la préfète.**

Les risques majeurs en Seine-Maritime



inondation



marnière



falaise



industriel



nucléaire



transport de matières dangereuses



Le risque inondation

Définition du risque

Une **inondation** est une submersion plus ou moins rapide d'une zone, provoquée principalement par des pluies importantes, durables ou exceptionnelles lors de phénomènes orageux. Elle peut se traduire par :

- les ruissellements en vallée sèche et sur les pentes
- le débordement d'un cours d'eau (inondation de plaine)
- la remontée d'une nappe phréatique
- la stagnation des eaux pluviales
- l'accumulation de points bas et le débordement des réseaux d'assainissement
- la tempête littorale entraînant une submersion par la mer.

Les principales consignes de sécurité du risque inondation



abritez-vous
fermez portes,
fenêtres et
ventilations

coupez le gaz et
l'électricité

montez à pied
dans les étages

écoutez la radio

libérez les lignes
pour les secours

n'allez pas
chercher vos
enfants à l'école

Situation du risque à Paluel

- Les inondations sur la commune de PALUEL sont dues au débordement de la Durdent ou à des ruissellements provenant des plaines parfois accompagnés de coulées boueuses.
- Des dommages ont été constatés par **arrêtés de catastrophe naturelle** pour les événements suivants :

Début de l'événement	Date de l'arrêté interministériel	Type de catastrophe
05/06/1983	20/07/1983	Inondations et coulées de boue
24/10/1994	18/08/1995	Inondations et coulées de boue
17/01/1995	21/02/1995	Inondations et coulées de boue
25/12/1999	29/12/1999	Inondations, coulées de boue, glissements et chocs mécaniques liés à l'action des vagues
04/07/2000	19/12/2000	Inondations et coulées de boue

Prévention





- Le Syndicat Mixte des Bassins Versants de la Durdent, Saint-Valéry et Veulettes et la Communauté de communes de la Côte d'Albâtre réalisent des études et des travaux coordonnés en matière de lutte contre les inondations sur l'ensemble du bassin versant (bassins de retenue, mares, etc.).
- Un plan de prévention du risque inondation (PPRI) sur la Vallée de la Durdent a été approuvé le 7 mars 2002. la commune de PALUEL est comprise dans l'aire d'étude de ce PPRI. Ce document régleme l'occupation du sol et la construction dans les zones d'inondation et s'impose au plan d'occupation des sols (POS) ou au plan local d'urbanisme (PLU).
- Des **repères de crues** sont progressivement mis en place par les collectivités territoriales ou leurs groupements d'après un schéma directeur de prévision des crues. Ils indiquent le niveau atteint par les plus hautes eaux connues et doivent être visibles depuis la voie publique.



La vigilance météorologique

Une carte de France est diffusée deux fois par jour. Elle est consultable et disponible dans les médias habituels : journaux, radios, TV et auprès de Météo France.

Les couleurs de la vigilance sont les suivantes :

	vert : pas de vigilance particulière.
	jaune : situation normale pour la saison (exemples : neige en hiver, orages en été). Soyez toutefois attentif si vous pratiquez des activités sensibles au risque météorologique.
	orange : soyez très vigilant : des phénomènes météorologiques dangereux sont prévus. Tenez-vous au courant de l'évolution météorologique et suivez les conseils émis par les pouvoirs publics.
	rouge : une vigilance absolue s'impose : des phénomènes météorologiques dangereux d'intensité exceptionnelle sont prévus. Tenez-vous régulièrement au courant de l'évolution météorologique et conformez-vous aux conseils ou consignes émis par les pouvoirs publics.



Le risque mouvement de terrain : cavités souterraines

Définition du risque

Un **mouvement de terrain** est un déplacement plus ou moins brutal du sol ou du sous-sol. Il est fonction de la nature et de la disposition des couches géologiques. Il est dû à des processus lents de dissolution ou d'érosion favorisés par l'action de l'eau et de l'homme. Il peut se traduire par :

- des glissements de terrain sur des versants instables
- des écroulements en masse et chutes de pierres et de blocs
- des affaissements et effondrements de cavités souterraines

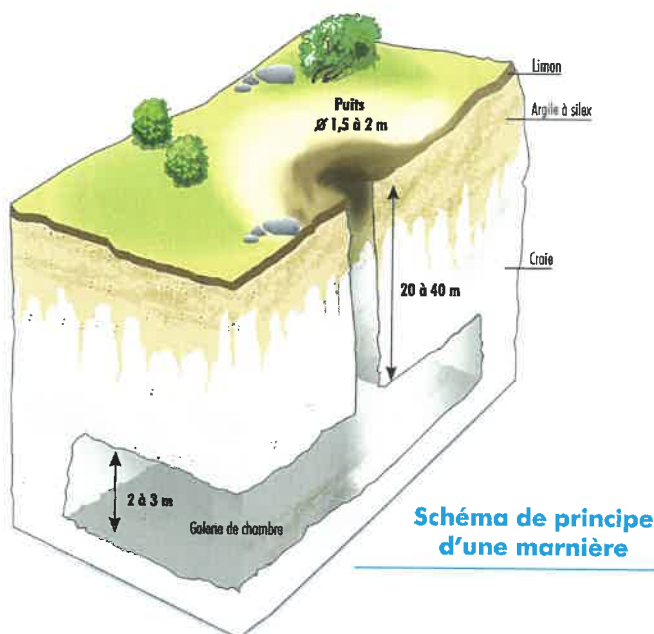


Illustration MAGENTA Conseil

Il existe sur l'ensemble du département un risque potentiel d'affaissement plus ou moins brutal de cavités souterraines naturelles ou artificielles (carrières, marnières...).

En effet, l'exploitation souterraine de la marne, du sable, du silex ou de l'argile s'est pratiquée jusqu'en 1940.

De nombreux effondrements de terrain se produisent régulièrement après des pluies hivernales, avec une intensification depuis 1995.

Les principales consignes de sécurité du risque cavités souterraines



évacuez l'habitation
si elle est menacée

éloignez-vous de la
zone instable

Situation du risque à Paluel

- Les bétouilles connues ou les indices de marnières ont été recensés par la commune et repérés sur une carte. Ainsi, des indices ont été répertoriés à partir des archives communales lors de l'enquête réalisée en 1995. par ailleurs, dans le fichier de déclarations d'ouvertures de cavités souterraines et à ciel ouvert entre 1888 et 1911 classées aux archives départementales, 4 ouvertures de carrières sont recensées, mais ne sont pas localisées.

Prévention

En cas de menace ou d'incident, les experts peuvent demander :

- – la consolidation des terrains ou des constructions
– le rebouchage de la cavité
- Des évacuations peuvent être nécessaires si des habitations sont menacées.
- L'inventaire des cavités souterraines est intégré dans la gestion de l'urbanisme par l'application de périmètre d'inconstructibilité autour des indices répertoriés.
- Toute personne qui a connaissance de l'existence d'une cavité souterraine ou d'une marnière dont l'effondrement est susceptible de porter atteinte aux personnes et aux biens, doit en informer le maire. Celui-ci communique au représentant de l'État les éléments dont il dispose à ce sujet (article L.563-6 du code de l'environnement).
- La cartographie réalisée dans ce document est susceptible d'être modifiée en fonction de l'actualisation des données.



Le risque mouvement de terrain : falaises

L'effondrement des falaises est un phénomène naturel : les fissures de la craie se distendent sous le poids de la roche. La pluie, en s'infiltrant, accentue le phénomène, car elle diminue la cohésion de la roche, dissout le calcaire et fait monter le niveau de la nappe contenue dans la craie.

Les principales consignes de sécurité du risque falaise



fuyez latéralement gagnez un point en hauteur

Situation du risque à Paluel

- Le risque « mouvement de terrain » est lié à la présence de la falaise crayeuse le long du littoral dont le recul annuel est estimé à 24 centimètres par an sur la période 1966-1995 pour le secteur littoral situé entre la Centrale EDF de PALUEL et SAINT-VALÉRY-EN-CAUX. Des chutes de blocs, des écroulements de masses crayeuses ou des vidanges de poches argileuses peuvent se produire et menacer la sécurité des piétons et des touristes fréquentant le bord de mer.

Prévention

- Une étude interrégionale a été réalisée pour préciser la vulnérabilité de la falaise et sa vitesse d'érosion (programme ROCC).
- Une plaquette d'information à destination du public des stations balnéaires bordées par des falaises a été diffusée par la direction départementale des territoires et de la mer (DDTM) de la Seine-Maritime.



le risque nucléaire

En cas d'accident **nucléaire** majeur, les risques liés à un relâchement important de substances radioactives dans l'environnement sont de deux ordres :

- un risque d'*exposition externe*, à distance ou au contact, dû au rayonnement émis par le nuage radioactif et par le dépôt au sol de ce nuage,
- un risque d'*exposition interne* en cas d'inhalation d'air contaminé au passage du nuage radioactif, d'ingestion de produits alimentaires contaminés ou de transfert de produits radioactifs au travers d'une blessure cutanée.

Les conséquences potentielles pour l'individu sont fonction de la dose absorbée (durée d'exposition, nature et proximité des substances radioactives, conditions météorologiques...). On limite :

- le risque d'*exposition externe* à distance (nuage radioactif) par la mise à l'abri dans un bâtiment fermé et le risque d'exposition au contact (dépôt sur le corps) par un simple lavage, l'eau entraînant les particules radioactives,
- le risque d'*exposition interne* par un traitement médical préventif (comprimé d'iode) ou curatif approprié.

Les principales consignes de sécurité du risque nucléaire



abritez-vous
fermez portes,
fenêtres et
ventilations

fermez toutes les
ouvertures vers
l'extérieur

écoutez la radio

ne fumez pas

libérez les lignes
pour les secours

n'allez pas
chercher vos
enfants à l'école

Situation du risque à Paluel

En Seine-Maritime, deux centrales nucléaires sont en activité à PALUEL et à PENLY.

La présence du Centre nucléaire de production d'électricité (CNPE) de PALUEL situé sur le territoire de la commune de PALUEL justifie que ce risque soit pris en compte.

Prévention

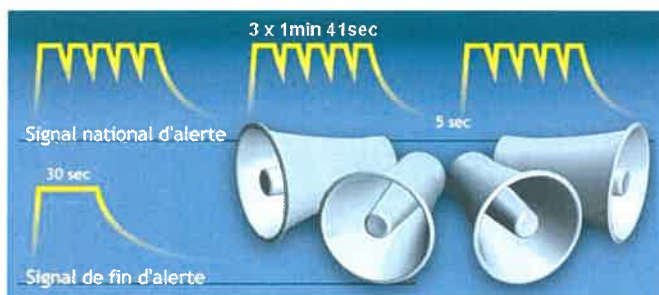
Afin de minimiser les conséquences d'un éventuel accident nucléaire, des mesures sont prises au travers d'une réglementation rigoureuse.

- **des plans de secours** sont élaborés par les exploitants et le préfet afin d'organiser préalablement les mesures d'urgence nécessaires :
 - le **plan d'urgence interne (PUI)**, développé par l'exploitant, prévoit l'organisation de la sécurité des personnels, du site nucléaire et la lutte contre tout incident ou accident interne à la centrale nucléaire.

– le **plan particulier d'intervention (PPI)** prévoit l'organisation des secours publics lorsque l'accident est susceptible d'avoir des répercussions à l'extérieur de la centrale nucléaire. Le PPI est élaboré par le préfet en concertation avec les services spécialisés, l'exploitant et les maires concernés.

- **La commission locale d'information (CLI)** sur les centrales nucléaires participe à de nombreuses actions :
 - diffusion des consignes de sécurité auprès de la population
 - réalisation de vidéos sur les méthodes de confinement en milieu scolaire
 - publication d'ouvrages sur l'environnement radiologique des centrales.
- **Le plan particulier d'intervention (PPI) du CNPE de PALUEL** a été arrêté par le préfet de la Seine-Maritime en 2005 et mis à jour le 4 juillet 2013. **Suite à l'annonce de l'extension du périmètre à 20 km, le PPI de PALUEL est actuellement en cours de révision.**
- Le CNPE de PALUEL **est muni de sirènes d'alerte.**

Le **son de la sirène d'alerte** consiste en trois cycles successifs de 3 fois 1 minute 41 secondes, espacés d'un silence de 5 secondes. Le son est modulé, montant et descendant (*arrêté ministériel du 23 mars 2007 relatif aux caractéristiques techniques du signal national d'alerte*).



Le **son de fin d'alerte** est non modulé et continu pendant 30 secondes

Des essais de l'ensemble des sirènes sont effectués dans le département **le 1er mercredi de chaque mois à 12 h 00**. Ces sirènes sont audibles par les habitants proches de l'établissement nucléaire.

- **En cas d'accident nucléaire majeur**, la population serait alertée par le signal d'alerte diffusé par les sirènes installées sur la centrale nucléaire. Les habitants plus éloignés seraient alertés par les services municipaux ou les services de l'État par tous les moyens à leur disposition (véhicules munis de haut-parleurs, panneaux d'affichage, automates d'appel...).
- Le préfet peut également demander aux populations proches des centrales nucléaires de prendre des comprimés d'iode pour éviter à l'iode radioactif de se fixer sur la glande thyroïde.

En juin 2016, **une nouvelle campagne de distribution de comprimés d'iode stable a été lancée** par les pouvoirs publics, EDF et l'Autorité de Sûreté Nucléaire (ASN), avec le concours de l'ordre national des pharmaciens. Des boîtes de comprimés d'iode ont alors été fournies gratuitement à l'ensemble des personnes résidant dans un rayon de 10 km autour de la centrale nucléaire de PALUEL. La commune de PALUEL a été concernée par cette campagne.

- Lorsque le plan particulier d'intervention (PPI) a été arrêté, le préfet fait établir, en liaison avec l'exploitant, une **brochure d'information** des populations comprises dans la zone d'application du plan. Cette brochure a été réalisée et distribuée aux habitants (des communes situées dans le périmètre des 10 km) en 2016. Elle est consultable sur le site Internet de la préfecture : www.seine-maritime.gouv.fr (rubrique sécurité civile)



- **Des actions de formation** et de sensibilisation sont effectuées auprès des enseignants, à la demande des chefs d'établissements scolaires, par le réseau « risques majeurs et environnement » de l'Éducation nationale afin de connaître les consignes de sécurité en cas d'accident majeur et d'apporter une aide à l'élaboration du plan particulier de mise en sûreté (PPMS).

Le Plan Particulier de Mise en Sûreté (**PPMS**) est destiné aux établissements scolaires soumis à des risques majeurs. Il a été instauré par le bulletin officiel de l'Éducation nationale du 30 mai 2002. Ce plan de sauvegarde prépare les personnels, les enseignants et les élèves à assurer leur protection en appliquant les consignes de sécurité définies par les autorités (le maire ou le préfet) lors d'un accident technologique ou d'une catastrophe naturelle.



le risque transport de matières dangereuses

Définition du risque

Les risques associés au **transport de matières dangereuses** (TMD) résultent des possibilités de réactions physiques et/ou chimiques des matières transportées en cas de perte de confinement ou de dégradation de l'enveloppe les contenant (citernes, conteneurs, canalisations, colis...). Ces matières dangereuses peuvent être inflammables, explosives, corrosives ou radioactives.

Les principales consignes de sécurité du risque TMD



abritez-vous
fermez portes,
fenêtres et
ventilations

fermez toutes les
ouvertures vers
l'extérieur

écoutez la radio

ne fumez pas

libérez les lignes
pour les secours

n'allez pas
chercher vos
enfants à l'école

Situation du risque à Paluel

La commune est concernée par :

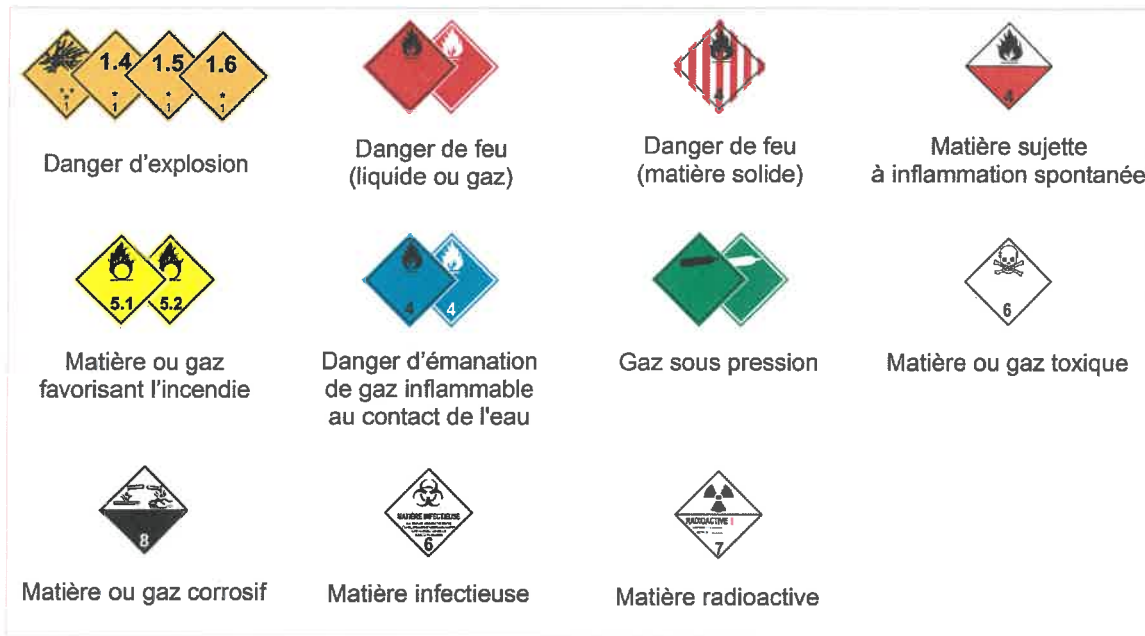
- **Le transport routier** : Les principaux axes routiers concernés sont les routes départementales RD n° 68 et n° 79.
- **le transport maritime** par la Manche représente un risque pour la commune de PALUEL de par la nature des produits transportés (hydrocarbures, produits chimiques et gaz liquéfiés...) mais également par les flux croisés importants entre les navires traversant la Manche et ceux y transitant.

Prévention

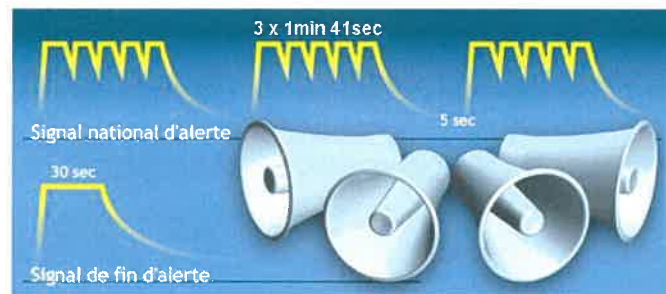
Une réglementation rigoureuse portant sur :

- la **formation** des personnels de conduite,
- la construction de citernes selon des normes établies avec **des contrôles techniques** périodiques,
- l'**identification et la signalisation de produits dangereux transportés** : code de danger, code matière, fiche de sécurité.

Des plans de secours sont élaborés par les services de l'État et mis en œuvre en cas d'incident ou d'accident.



En cas d'accident grave d'un transport de matières dangereuses, la population serait alertée par le signal d'alerte diffusé par les services municipaux ou les services de l'État par le biais de tous les moyens à leur disposition (en fonction des communes : véhicules munis de haut-parleurs, sirène communale, panneaux d'affichage, automates d'appel...).



Des essais des sirènes communales et des sirènes d'entreprises sont effectués sur l'ensemble du département le 1er mercredi de chaque mois à 12H00. Lors de ces essais, la sirène est déclenchée pendant une minute.

Consignes de sécurité communes à tous les risques

1 – Abritez-vous

2 – Écoutez la radio

3 – Respectez les consignes formulées par les autorités

Fréquence des radios qui diffusent les consignes de sécurité

FRANCE BLEU NORMANDIE : 103.2 FM
FRANCE INTER : 91.4 FM

(d'autres radios conventionnées sont indiquées dans le Dossier départemental sur les risques majeurs – DDRM – de la Seine-Maritime, consultable sur le site Internet de la préfecture – rubrique sécurité civile)

Le plan d'affichage du maire

La réglementation prévoit l'organisation des modalités d'**affichage des consignes de sécurité** à appliquer en cas de survenue du risque. Lorsque la nature du risque ou la répartition de la population l'exige, cet affichage peut être apposé dans les locaux et les terrains suivants :

- **établissements recevant du public** dont l'effectif public ou personnel est supérieur à 50 personnes,
- **immeubles** destinés à l'exercice d'une activité industrielle, commerciale, agricole ou de service dont le nombre d'occupants dépasse 50,
- **terrains de camping** ou aires de stationnement de caravanes dont la capacité équivaut au moins à 50 campeurs sous tente ou à 15 tentes et caravanes à la fois,
- **locaux d'habitation** de plus de 15 logements.

Les affiches sont disponibles en mairie. Le plan d'affichage, élaboré par le maire, répertorie les locaux de plus de 50 personnes ou 15 logements situés dans les zones concernées.

Au vu du plan d'affichage, les affiches devront être apposées par les propriétaires à chaque entrée des bâtiments ou à raison d'une affiche par 5000 m² pour les terrains de camping et stationnement de caravanes.

Ci-contre : modèle de l'affiche qui sera diffusée par la mairie pour être apposée dans les établissements sus-mentionnés.



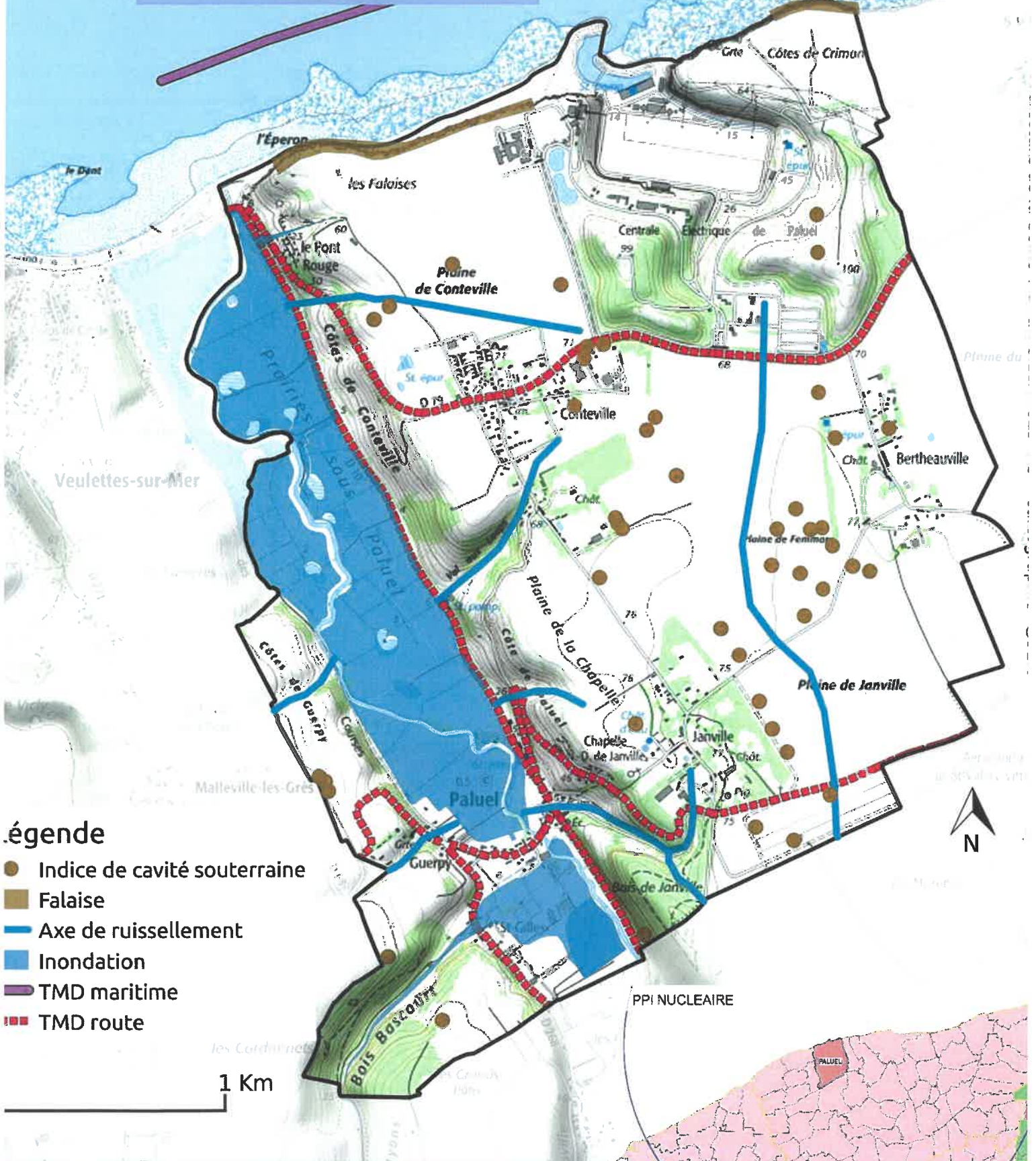
Informations

La préfecture dispose d'un système téléphonique automatique, appelé GALA, qui permet de prévenir les élus ou leurs collaborateurs au plus vite en cas d'événement le nécessitant.

Entité	N° téléphone	Site Internet
Risques naturels et technologiques majeurs		
Mairie de PALUEL	02.35.57.80.90	
Préfecture de la Seine-Maritime (SIRACEDPC)	02.32.76.55.00	www.seine-maritime.gouv.fr (rubrique sécurité civile)
Ministère de la Transition écologique et solidaire		www.georisques.gouv.fr
Académie de Rouen		http://rme.ac-rouen.fr
Risques naturels		
Direction Départementale des Territoires et de la Mer (DDTM)	02.35.58.53.27	www.seine-maritime.gouv.fr (rubrique les territoires et la mer)
Information sur les crues, mouvements de terrain et cavités souterraines		www.vigicruces.gouv.fr www.georisques.gouv.fr
Météo-France		www.meteofrance.com (ou le site de tout autre opérateur de météorologie)
Risques technologiques		
Direction Régionale de l'Environnement, de l'Aménagement et du Logement (DREAL)	02.35.52.32.00	www.normandie.developpement-durable.gouv.fr www.spinfos.fr

Le présent document se veut un moyen de sensibilisation et d'information, il n'est pas opposable aux tiers

Risques :
Inondation
mouvement de terrain
Transport de matières dangereuses
Nucléaire



légende

- Indice de cavité souterraine
- Falaise
- Axe de ruissellement
- Inondation
- TMD maritime
- TMD route

La zone d'information préventive des populations correspond au moins à la zone des risques

Document cartographique élaboré en 2018 en fonction

